



Myndigheten för
samhällsskydd
och beredskap



Sveriges
Kommuner
och Regioner

HANDBOK I KOMMUNAL KRISBEREDSKAP
2. KOMMUNALA VERKSAMHETER

Socialtjänst



**Handbok i kommunal krisberedskap – 2. Kommunala verksamheter
– Socialtjänst**

Det här kapitlet är en del av publikationsserien *Handbok i kommunal krisberedskap* där fler kapitel finns.

© Myndigheten för samhällsskydd och beredskap (MSB)
Produktion: Advant

Publikationsnummer: MSB2073 - november 2022
ISBN: 978-91-7927-305-7

Innehåll

Övergripande beskrivning	4
Ansvar och roller	5
Kommunen	5
Regionen	6
Myndigheter	6
Förstärkningsresurser	8
Frivilliga	8
Trossamfund	8
Planering	9
Kontinuitetshantering	9
Krisplan	9
Personal- och kompetensförsörjning	10
It och el	10
Trygghetslarm	10
Kriskommunikation	11
Boenden	11
Utrymning och evakuering	11
Brandskydd	11
Beredskap för värmeböljor	11
Livsmedel och mat	12
Dricksvatten	12
Transporter och drivmedel	12
Myndighetsutövning	13
Hot och våld i arbetsmiljö	13
Pandemiberedskap	13
Krisstöd	13
Upphandlad verksamhet	13
Risker och sårbarheter	19
Elavbrott	19
It-störning	19
Värmebölja	20
Livsmedelsförsörjning	20
Dricksvattenförsörjning	20
Epidemi och pandemi	21
Utbildning och övning	22
Bilaga – Socialtjänstens målgrupper	23

Övergripande beskrivning

Socialtjänsten är en viktig samhällsfunktion, vilket innebär att den är nödvändig för samhällets grundläggande behov, värden eller säkerhet.

Socialnämnden, eller den nämnd som kommunfullmäktige bestämmer, är ansvarig för kommunens socialtjänst. Socialtjänsten lyder under denna nämnd och är den instans som utför arbetet i praktiken.

Socialtjänstens uppdrag regleras i huvudsak i socialtjänstlagen, (2001:453), SoL. Det är en ramlag som ger kommunerna relativt stor frihet att anpassa verksamheten efter de lokala förutsättningarna.

Grunden för socialtjänstens arbete är principen om människors lika värde och allas rätt till trygghet, vård och omsorg. De övergripande målen och grundläggande värderingarna för socialtjänsten regleras i portalparagrafen 1 kap. 1 § SoL. Där framgår att socialtjänsten, på demokratins och solidaritetens grund, ska främja människornas ekonomiska och sociala trygghet, jämlikhet i levnadsvillkor och aktiva deltagande i samhällslivet.

Vidare framgår att kommunen ansvarar för socialtjänsten inom sitt geografiska område och har det yttersta ansvaret för att personer får det stöd och den hjälp de behöver. Detta innebär dock ingen inskränkning i det ansvar som vilar på andra huvudmän (2 kap. 1 § SoL), till exempel Försäkringskassan och Migrationsverket. Det är den kommun där den enskilde vistas som ansvarar för nämnda stöd och hjälp (2a kap. 1 § SoL).

Kommunen har även ansvar för hälso- och sjukvård enligt 12 kap. hälso och sjukvårdslagen (2017:30) HSL. Sådan hälso- och sjukvård ges till exempel i särskilda boenden för äldre personer och i det ordinarie hemmet via hemsjukvård. Socialtjänsten och den kommunala hälso- och sjukvården ska samordna och samverka för att tillgodose de personers behov som de har ett gemensamt ansvar för.

Se även



[Handbok i kommunal krisberedskap – Kommunal hälso- och sjukvård \(msb.se\)](#)

Socialtjänstens krisberedskap handlar om att förbereda sig inför, motstå och hantera samhällsstörningar. Vid en kris kan även personer som vanligtvis klarar sig själva behöva stöd från socialtjänsten. För personer som redan finns i socialtjänstens verksamheter kan det vid en kris krävas nya eller mer omfattande insatser.

Socialtjänsten

Utöver SoL regleras socialtjänstens ansvar bland annat i:

- lagen (1990:52) med särskilda bestämmelser om vård av unga, LVU
- lagen (1988:870) om vård av missbrukare i vissa fall, LVM
- lagen (1993:387) om stöd och service till vissa funktionshindrade, LSS.

Samtliga lagar ovan gäller även vid kommunens hantering av kriser och extraordinära händelser.

krisstödsgrupper för psykisk och social omsorg, i vissa fall benämnda POSOM-grupper. Krisgrupperna består ofta av representanter för socialtjänsten, räddningstjänsten och skolan samt resurspersoner från trossamfund, frivilligorganisationer, polisen med flera.



Läs mer

[Kunskapscentrum för katastrof-psykiatri – KcKP \(medsci.uu.se\)](#)

Socialtjänstens målgrupper

För att läsa mer om de grupper som socialtjänsten har ett särskilt ansvar för, klicka på respektive grupp:

- [Barn och unga](#)
- [Äldre personer](#)
- [Personer med funktionsnedsättning](#)
- [Personer med psykisk funktionsnedsättning](#)
- [Personer med missbruk och beroende](#)
- [Personer som vårdar eller stödjer närstående](#)
- [Brottsoffer](#)

Regionen

Regionen ansvarar för till exempel hälso- och sjukvård och regional samt lokal kollektivtrafik i länet.

Lokala samverkansavtal ska finnas mellan regionen och kommunen som beskriver ansvars- och rollfördelning samt vilka samverkansformer kring patienten som kan användas. Vidare bör möjliga förbättringsområden anges. Exempel på avtalsområden är kommunal hälso- och sjukvård i ordinärt boende, samverkan vid utskrivning från slutna hälso- och sjukvård samt inom missbruks- och beroendevård.

Regionen ska kunna erbjuda krisstöd till den som drabbats av eller riskerar att drabbas

av psykisk ohälsa till följd av den allvarliga händelsen (SOSFS 2013:22). Regionen är dessutom skyldig att inrätta krisstöd för drabbade som vistas på sjukhus. Samverkan bör ske mellan regionen och kommunens krisstöd.

Myndigheter

Socialstyrelsen

Socialstyrelsen är kunskapsmyndighet för vård och omsorg och tar fram föreskrifter, kunskapsstöd och statistik samt gör uppföljningar och utvärderingar. Socialstyrelsen stödjer även utvecklingen av e-hälsa, utfärdar legitimationer, delar ut statsbidrag och stödjer kommuners och regioners krisberedskap och katastrofmedicin. Socialstyrelsen har också beredskap inför särskilda händelser och vid behov samordnar myndigheten delar av hälso- och sjukvårdens insatser.

Socialstyrelsen redovisar årligen öppna jämförelser av krisberedskap inom socialtjänst. De områden som ingår mäter förutsättningar för kvalitet och redogör för om kommunen har aktuella planer och rutiner för krisberedskapsarbetet, innefattande kontinuitetshantering, evakueringsplaner och beredskapsplaner för höga temperaturer.



Läs mer

[Öppna jämförelser av krisberedskap inom socialtjänst och kommunal hälso- och sjukvård \(socialstyrelsen.se\)](#)

Inspektionen för vård och omsorg

Inspektionen för vård och omsorg, IVO, ansvarar för tillsyn över hälso- och sjukvård, hälso- och sjukvårdspersonal, socialtjänst och verksamhet enligt LSS. Myndigheten ansvarar också för viss tillståndsprovning. Tillsynen innebär att IVO granskar om en viss verksamhet ger vård och omsorg med god kvalitet och säkerhet. Syftet med IVO:s tillsyn är att bidra till en säkrare och bättre vård och omsorg.

Folkhälsomyndigheten

Folkhälsomyndigheten är en nationell kunskapsmyndighet som arbetar för en bättre folkhälsa. Myndigheten stödjer och utvecklar samhällets arbete med att främja hälsa, förebygga ohälsa och skydda mot hälsohot.

Myndigheten övervakar smittsamma sjukdomar nationellt, tar fram och förmedlar kunskap om smittskydd samt ger vägledning åt verksamhetsansvariga i olika verksamheter. Folkhälsomyndigheten har det övergripande nationella ansvaret för befolkningens skydd mot smittsamma sjukdomar och samordnar smittskyddet på nationell nivå. Myndigheten tar fram föreskrifter, rekommendationer och vägledningar för att säkerställa ett effektivt smittskyddsarbete.

Arbetsmiljöverket

Arbetsmiljöverket har i uppdrag att se till att arbetsmiljön uppfyller de krav som finns i arbetsmiljölagen om att alla ska ha en bra och utvecklande arbetsmiljö. Arbetsmiljöverket tar fram föreskrifter, inspekterar arbetsplatser och sprider information om arbetsmiljöregler.

Lokala riskbedömningar är centralt både i arbetsmiljöarbetet och i arbetet med patientsäkerheten. Det är arbetsgivarens ansvar att förebygga risker i arbetet, enligt arbetsmiljölagen. Arbetsgivaren ska göra lokala riskbedömningar och tillsammans med personalen gå igenom vilka risker som finns på arbetsplatsen och hur de ska minimeras.

Polismyndigheten

Polisens övergripande uppdrag är att bidra till ett samhälle där fler känner sig trygga och där färre utsätts för brott. De ska tillsammans med övriga myndigheter inom och utom rättsväsendet genom sina insatser bidra till att minska brottsligheten och öka människors trygghet. Samverkan mellan socialtjänst och polis sker till exempel genom SIG (social insatsgrupp) eller SSPF (socialtjänst, skola, polis och fritidsverksamhet).

Förvaltningsdomstolar

Förvaltningsdomstolarna består av förvaltningsrätten, kammarrätten och Högsta

förvaltningsdomstolen samt migrationsdomstolarna. Förvaltningsrätten är första instans bland förvaltningsdomstolarna och avgör om det finns skäl att fatta beslut om vård med stöd av LVU och LVM. Förvaltningsrätten är även första instans som prövar överklaganden av beslut om bistånd enligt SoL, besluten kan till exempel gälla vård, behandling, hemtjänst eller försörjningsstöd.

Arbetsförmedlingen

Arbetsförmedlingen har huvudansvaret för insatser mot arbetslöshet och är en viktig samverkanspart för socialtjänsten när det gäller stöd och insatser för att arbetslösa personer ska bli självförsörjande. Den som är arbetslös har under vissa förutsättningar rätt till ekonomiskt stöd i form av arbetslöshetsersättning från a-kassa, aktivitetsstöd, utvecklingsersättning eller etableringsersättning.

Migrationsverket

Migrationsverket är den myndighet som ansvarar för frågor som rör bland annat uppehållstillstånd, arbetstillstånd, visering, medborgarskap och återvandring. I Migrationsverkets uppdrag ingår att erbjuda asylsökande boende och pengar till mat under tiden de väntar på besked i sitt ärende. Myndigheten anvisar även kommuner som ska ordna boende för ensamkommande barn, enligt lagen om mottagande av asylsökande. Migrationsverket betalar också ut statlig ersättning till kommuner och regioner för vissa kostnader för personer som fått uppehållstillstånd. Sedan 2016 anvisar Migrationsverket dessutom nyanlända till kommuner för bosättning.

Försäkringskassan

Försäkringskassans uppdrag är att besluta om och betala ut en stor del av de förmåner som ingår i socialförsäkringen. Exempel på förmåner är föräldrapenning, sjukpenning, etableringsersättning, assistansersättning och omvårdnadsbidrag.

Pensionsmyndigheten

Pensionsmyndighetens uppdrag är att administrera och betala ut den allmänna pensionen samt bostadstillägg och efterlevandepension.

Myndigheten för vård- och omsorgsanalys

Myndigheten för vård- och omsorgsanalys analyserar och följer upp vården, tandvården och omsorgen ur ett patient-, brukar- och medborgarperspektiv. Myndigheten tar fram kunskapsunderlag och rekommendationer till beslutsfattare rörande vårdens och omsorgens funktionsätt och styrning. Arbetet ska bidra till att förbättra och effektivisera vården och omsorgen samt stärka patienternas och brukarnas ställning.

Myndigheten för delaktighet

Myndigheten för delaktighet är en kunskapsmyndighet som främjar genomförandet av funktionshinderspolitiken genom att utveckla och sprida kunskap om hinder för delaktighet samt stödja ansvariga samhällsaktörer.

Förstärkningsresurser

Frivilliga

Frivilligorganisationer och det lokala civilsamhället är viktiga för socialtjänstens krisberedskap och kan ingå i kommunens krisorganisation. Socialtjänsten kan inventera vilka frivilliga aktörer som finns i kommunen och undersöka deras möjlighet att stötta vid en händelse eller kris.

I många kommuner finns Frivilliga resursgrupper (FRG) som kan vara ett sätt för kommunen att organisera frivilliga som kan stödja kommunens hantering av kriser. På lokal nivå utses en FRG-ansvarig med uppgift att rekrytera och utbilda medlemmar från olika frivilliga försvarsorganisationer till kommunens FRG.

Det är upp till respektive kommun att avgöra om man vill ha en FRG och vilka uppgifter den i så fall ska ha.

Frivilliga kan till exempel stötta socialtjänsten med informationsspridning, samverkan och ledning, första hjälpen samt krisstöd.



Läs mer

[Vägledning för frivilligsamverkan \(msb.se\)](https://www.msb.se)

[Frivilliga försvarsorganisationer \(msb.se\)](https://www.msb.se)

Trossamfund

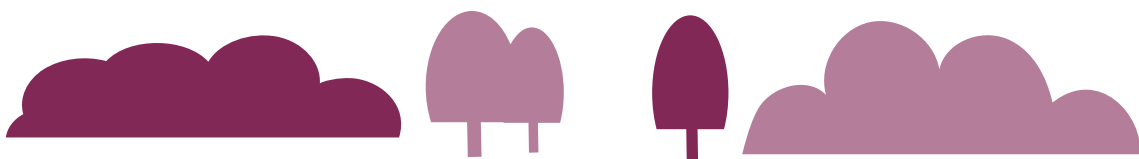
Många trossamfund gör viktiga insatser vid kriser, inte minst när det gäller att hjälpa människor i behov av stöd efter särskilda händelser. Svenska kyrkan har en lång tradition av att vara en samlingspunkt vid kriser, men i takt med att Sverige blivit allt mer mångkulturellt har andra trossamfund kommit att dela den rollen med Svenska kyrkan.

Det kan vara viktigt för drabbade och anhöriga att få prata med någon som förstår såväl sorgen som den drabbades språk, kultur och trosuppfattning. Ritualer och ceremonier kan kännas särskilt viktiga efter en traumatisk händelse. Trossamfundens lokaler kan också vara lämpliga samlingsplatser för att erbjuda stöd och förmedla information.



Läs mer

[Krisberedskap \(myndigheten.sst.se\)](https://www.myndigheten.sst.se)



Planering

Kommunens arbete med krisberedskap syftar både till att minska sårbarheten och genom planering skapa en förmåga att kunna hantera extraordinära händelser. Planeringen behöver omfatta kommunens verksamhetsansvar och det geografiska områdesansvaret.

Samhällsstörningar eller kriser ställer socialtjänsten och dess personal inför stora utmaningar att upprätthålla verksamheten. Kraven att upprätthålla de delar av verksamheten som inte tål avbrott är högt ställda. De höga kraven kan förstås mot bakgrund av att många människor är beroende av socialtjänstens insatser för sin dagliga livsföring och trygghet. Utebliven omsorg, vare sig det gäller utslagna trygghetslarm, uteblivet försörjningsstöd, utkylda äldreboenden eller en fördröjd LVM-utredning kan leda till allvarliga konsekvenser. Socialtjänstlagens yttersta ansvar och det allmänt inriktade ansvaret innefattar dessutom eventuellt tillkommande uppgifter även till personer som socialtjänsten inte redan har kontakt med. Det kan också gälla att erbjuda ett allmänt tillgängligt krisstöd eller information och uppsökande verksamhet.

Erfarenheten har visat att i samband med särskilda händelser kan socialtjänsten vara mycket central för vissa individer och hushåll, även de som i normala fall klarar sig utan den kontakten. Sammantaget handlar krisberedskap om att kunna upprätthålla den ordinarie verksamheten men också om att vid behov kunna utöka eller förändra den, göra prioriteringar och anpassa den till den uppkomna situationen. Därför är förberedelser och planering med utgångspunkt från målgrupper och lagstiftning inför eventuella särskilda händelser helt centrala.

Kontinuitetshantering

Kontinuitetshantering är en metod som används för att skapa en förmåga att fortsätta bedriva sin verksamhet på en tolerabel nivå oavsett vilken typ av störning som organisationen utsätts för. Som en del i arbetet kan en eller flera kontinuitetsplaner tas fram. De innehåller information som hjälper personalen att veta vad den ska göra vid en störning, till exempel vid personalbortfall, uteblivna leveranser av viktiga varor och tjänster eller strömavbrott.

I en kontinuitetsplan kan det bland annat framgå när planen ska aktiveras, hur verksamheten ska arbeta på alternativa sätt under en störning och relevanta kontaktuppgifter. MSB erbjuder ett samlat metodstöd kring kontinuitetshantering, bland annat genom en webbkurs, vägledningar, förenklade exempel och checklistor.



Läs mer

[Kontinuitetshantering \(msb.se\)](https://www.msb.se)

Krisplan

En krisplan som beskriver hur verksamheten ska organiseras och ledas under störda förhållanden, extraordinära händelser och kriser bör tas fram på både förvaltningsnivå och inom respektive verksamhet. Förvaltningschefen bör ansvara för att krisplanen tas fram och att den hänger samman med kommunens övergripande krisplan.

Personal- och kompetensförsörjning

En plan för personalförsörjning behöver tas fram för att säkerställa tillgången till kompetens och personal oavsett händelse. Personalförstärkning kan ske genom till exempel omplacering av personal, vikariepool eller genom att anlita pensionärer.

Socialtjänsten behöver också ha en planering för hur frivilliga förstärkningsresurser kan användas. Vid större händelser engageras ofta spoantantfrivilliga som vill bidra och genomföra en insats. Kommunen behöver ha rutiner för mottagning av spontantfrivilliga.

It och el

Socialtjänstens verksamheter har digitala system för till exempel journalföring, larmlistor, scheman och kontaktuppgifter till brukare och anhöriga. För att upprätthålla verksamheten vid en it-störning ställs krav på reservrutiner som säkerställer att de uppgifter som hanteras i verksamhetssystem även kan nås vid en störning. Det bör finnas med i avtal med leverantörer om ansvarsfördelning och åtgärder vid driftstörningar. Leverantören behöver vara tillgänglig inom den tid som kommunen anger. Det kan handla om telefonsupport inom en viss tid, beredskap med en inställetid eller jourfunktioner som ska vara tillgängliga dygnet runt.

I planeringen ingår att se över vilken dokumentation och rutiner som behöver finnas i pappersform, till exempel journaler, läkemedelslistor, beslut, scheman och anhörigas kontaktuppgifter.

Det sker en ökning av användning av välfärdsteknik och hjälpmedel inom kommunal hälso- och sjukvård och omsorg, till exempel genom användandet av lyftar, läkemedelsrobotar och digital tillsyn. Välfärdsteknik är digital teknik som syftar till att bibehålla eller öka trygghet, aktivitet, delaktighet och självständighet för en person som har eller löper förhöjd risk att få en funktionsnedsättning. Satsningar på välfärdsteknik ökar och medför nya arbetssätt som kommunen behöver ha en beredskap för att hantera vid en störning.

För att kunna få vård och omsorg i ordinarie boende är tillgången till el och it avgörande för de som bor i eget boende och som saknar reservkraft. Verksamheten behöver planera för tillgång till alternativa boendeformer.

Störningar i it och el kan också leda till svårigheter att kommunicera både digitalt och via telefon så planeringen behöver även omfatta alternativa kommunikationslösningar inom och mellan verksamheter, såväl som med medborgare, brukare och anhöriga.

Trygghetslarm

Trygghetslarm är en insats för äldre och personer med funktionsnedsättning. Det innebär att en kommun måste ha tillgång till larm samt personal som kan installera dem och driftsäkra larmen om problem uppkommer. Hemtjänsten åtgärdar trygghetslarm hos äldre som behöver hjälp i en akut situation. Trygghetslarm i bostaden ger möjlighet att snabbt komma i kontakt med kommunens omvårdspersonal. Trygghetslarmet kan också vara kopplat till någon anhörig, närstående eller till räddningstjänsten. Vid en situation där trygghetslarmen inte fungerar kan till exempel tåtare tillsyn av larminnehavare krävas.

För att ha beredskap vid störningar i trygghetslarmens funktion kan kommunen ta fram rutiner och handlingsplaner för driftstörningar. Exempelvis hur en driftstörning identifieras, vilket stöd som behövs från kommunens it-funktion eller andra stödfunktioner, hur kontakt med brukare ska hanteras och bemanning av personal vid störningar. Kommunen bör även föra en dialog med leverantören om dennes kontinuitetshandling, hur störningar hanteras och om vilken beredskap som bör framgå i avtalet med leverantören.



Läs mer

[Trygghetslarm – en vägledning \(socialstyrelsen.se\)](https://socialstyrelsen.se)

Kriskommunikation

Vid planering av kriskommunikation för händelser är det viktigt att planeringen innefattar kommunikation på olika språk samt att den är tillgänglig för personer med olika funktionsnedsättningar. Det behöver finnas möjligheter för alla att ta del av relevant och korrekt information.



Se även

[Övergripande processer \(msb.se\)](https://www.msb.se/overgripande-processer)

Boenden

Socialtjänsten måste säkerställa att lokaler för boenden uppfyller de krav som ställs för att upprätthålla ett bra brandskydd, att behovet av reservkraft ses över, hur värme och kyla ska hanteras med mera.



Läs mer

[Kontinuitetshandling – boende: ett förenklat exempel \(msb.se\)](#)



Se även

[Handbok i kommunal krisberedskap – Kommunala fastigheter och byggnader \(msb.se\)](#)

Utrymning och evakuering

Utrymning kan behöva ske av olika anledningar, till exempel brand eller utsläpp av farliga ämnen. Beroende på händelse kan hela eller delar av ett boende behöva utrymmas.

På varje boende ska en organisation för utrymning finnas som beskriver roller och ansvar, till exempel utrymningsledare. Varje våning bör även ha en utrymningsplan som är väl synlig för de som vistas på våningen. I planen bör hänsyn tas till varje enskild persons förmåga samt fastighetens konstruktion. Av utrymnings-

planen ska det framgå var återsamlingsplatsen efter den akuta utrymningen finns. Vidare bör tillgång till alternativa lokaler inventeras för att säkerställa boende som kan användas på längre sikt intill dess att ordinarie lokaler kan återställas.

För brukare som får insatser i sin bostad behöver det finnas planering för att utrymma och hänvisa till alternativa boendelösningar vid behov.

Varje boende behöver planera för situationer med obrukbara lokaler som kräver evakuering under längre tid och sammanställa alternativa lokaler i en evakueringsplan. Särskild hänsyn i planeringen behöver tas till personer med skyddad identitet och personer på skyddade boenden för att evakuering ska ske på ett säkert sätt.

Brandskydd

Den som bedriver boende är nyttjanderätts-havare och ansvarar för att det finns utrustning för släckning av brand och livräddning vid brand eller annan olycka samt att vidta åtgärder som behövs för att förebygga brand. Den kommunala räddningstjänsten är ansvarig tillsynsmyndighet men kan även bistå verksamheten med rådgivning och stöd i brandskyddsarbetet.

Verksamheten ansvarar också för att inrätta en organisation för det systematiska brandskyddsarbetet som förtydligar vilka roller och ansvar som ingår, till exempel funktionen brandskyddsansvarig.



Läs mer

[Ansvar och systematiskt brandskyddsarbete \(msb.se\)](#)

[Stöd till kommuner om stärkt brandskydd för särskilt riskutsatta \(msb.se\)](#)

Beredskap för värmeböljor

Höga temperaturer kan vara farligt för alla, men särskilt sårbara är riskgrupperna äldre, kroniskt sjuka, personer med funktionsnedsättning samt personer med viss medicinering.

Kommunen bör ha en planering anpassad utifrån olika målgruppers behov. Exempel på vad som behöver finnas tillgängligt är vatten, fläktar och luftkonditionering.

Tänk på

Kommunen bör ha rutiner för mottagning av SMHI:s vädervarningar och hur informationen ska spridas vidare inom organisationen.



Läs mer

[Värmeböljor – vägledning till handlingsplaner \(folkhälsomyndigheten.se\)](#)

[Hantera värmeböljor – Information om risker och praktiska råd till personer inom vård och omsorg \(folkhälsomyndigheten.se\)](#)

[Kunskapsguiden – Hälsokonsekvenser vid värmebölja \(socialstyrelsen.se\)](#)

Livsmedel och mat

Kommunen ansvarar för att säkerställa försörjning av mat till brukare även vid en samhällsstörning. Kommunen bör därför ha en planering för livsmedelsförsörjningen som omfattar prioritering, organisation, bemanning, krisrutiner, lagerhållning och krismenyer. Behovet av lagerhållning av vissa livsmedel bör analyseras för att trygga försörjningsförmågan. I avtal om leveranser av livsmedel och måltider kan krav ställas på att leverantören ska garantera vissa kvantiteter trots störningar.



Läs mer

[Måltider i äldreomsorgen \(livsmedelsverket.se\)](#)

[Beredskap i offentliga kök \(livsmedelsverket.se\)](#)

[Beredskapshandbok för offentliga måltider \(livsmedelsverket.se\)](#)

Dricksvatten

För att säkerställa tillgången till dricksvatten bör socialtjänsten samplanera med kommunens VA-verksamhet om behovet och placeringen av nödvatten. Till exempel kan ett äldreboende bli en plats där en nödvattentank ställs upp. Lokalerna kan också förses med system för trycksättning. Hänsyn behöver tas till att det tar tid innan nödvattenförsörjningen är på plats och fungerar, vilket innebär att en annan lösning behövs för att få tillgång till vatten under tiden.

Om verksamheten får nödvatten genom en nödvattentank behöver de till exempel planera för att ha dunkar att bära in vatten i och att det finns personal som kan bistå med att bära in vattnet.

Verksamheterna behöver planera för att kunna upprätthålla god hygien trots störningar i vattenförsörjningen. Planering behövs för att säkerställa personalens tillgång till arbetskläder, skyddsutrustning, förbrukningsmaterial samt möjligheten till rengöring och tvätt. På motsvarande sätt krävs planering för de boendes personliga hygien i form av sanitetsmöjligheter och tillgång till tvättkräm, handsprit och sanitetslösningar.



Se även

[Handbok i kommunal krisberedskap – Dricksvatten \(msb.se\)](#)

Transporter och drivmedel

Kommunen bör ha en planering för hur personalen ska kunna ta sig till brukare i ordinarie boende även vid störningar i kollektivtrafiken eller på grund av drivmedelsbrist eller elbrist för laddning av elbilar.



Myndighetsutövning

Socialtjänsten ansvarar för att ta emot ansökningar och anmälningar, utreda ärenden och fatta beslut enligt SoL, LSS, LVU och LVM. Myndighetsutövningen måste upprätthållas även vid kriser eller andra störningar, därför krävs en planering så att beslut kan fattas oavsett händelse eller tidpunkt. För att till exempel upprätthålla utbetalningar av ekonomiskt bistånd behöver socialtjänsten identifiera de arbetsmoment samt externa aktörer som ingår och säkerställa en kontinuitetsplanering vid till exempel störningar i bemanning och utbetalning av bistånd.

Hot och våld i arbetsmiljö

Enligt Arbetsmiljöverkets föreskrift om hot och våld i arbetsmiljön är arbetsgivaren skyldig att förebygga att hot- och våldssituationer uppstår i arbetsmiljön. Det kan till exempel röra sig om klienter eller brukare som uppträder våldsamt, hotfullt eller riktar hot via telefon eller sociala medier mot medarbetare eller mot delar av verksamheten.

Inom socialtjänsten ska det finnas en handlingsplan som ska vara känd av både politiker och tjänstepersoner. Den ska beskriva exempel på händelser som kan förväntas uppstå, hur de ska hanteras, rapporteras och eventuellt polisanmälas samt följas upp av den ansvariga chefen.



Läs mer

[Hot och våld \(arbetsmiljoverket.se\)](http://arbetsmiljoverket.se)

[Hot och våld, arbetsmiljö \(skr.se\)](http://arbetsmiljo.skr.se)

Pandemiberedskap

Socialtjänsten behöver planera för personalbortfall vid en eventuell pandemi och ha uppdaterad kunskap om hur smittspridningen kan minskas på arbetsplatser och i verksamheter. De måste även nå ut med målgruppsanpassad information till medborgare med särskilt fokus på de grupper som socialtjänsten möter.



Läs mer

[Pandemiberedskap. Hur vi förbereder oss – ett kunskapsunderlag \(folkhalsomyndigheten.se\)](http://folkhalsomyndigheten.se)

[Rutiner kommunal vård och omsorg \(sahlgrenska.se\)](http://sahlgrenska.se)

Krisstöd

I SoL framgår det att den som vistas i en kommun ska få det stöd och hjälp som hen behöver; i många kommuner planeras detta som krisstöd (POSOM). Socialtjänsten behöver planera för hur det psykosociala krisstödet ska organiseras för att det ska kunna erbjudas oavsett händelse eller tidpunkt.

Upphandlad verksamhet

Socialtjänstens verksamhet kan bedrivas i kommunal eller enskild regi. Oavsett vem som bedriver verksamheten är det den ansvariga nämnden som ska försäkra sig om att verksamheten uppfyller kraven på god kvalitet. Ju tydligare dessa krav framställs i förfrågningsunderlaget desto större är möjligheten att i avtalet beskriva leverantörens åtagande.

Ur ett krisberedskapsperspektiv kan det till exempel handla om att ta reda på hur en huvudman säkerställer driften av ett äldreboende vid ett långvarigt elavbrott eller vid en pandemi med kraftigt reducerad personalstyrka. Andra exempel på tjänster där leverantörens ansvar kan behöva förtydligas utifrån ett krisberedskapsperspektiv är städtjänster, tvätt, fastighetservice och leveranser av måltider, matvaror och andra förnödenheter.



Tips

Upphandlingsmyndigheten ger exempel på krav som kan ställas utifrån ett krisberedskapsperspektiv.

- **Tekniska krav:** tillgång till larm, inkopplingspunkter för nödvatten och reservkraft i de anläggningar som leverantören använder och som ingår i upphandlingen.
- **Kontinuitetsplaner:** krav på att leverantören har dokumenterade arbetssätt för att arbeta med kontinuitetshantering och att relevanta kontinuitetsplaner finns på plats för att kunna leverera enligt avtal. Krav kan också handla om att planerna ska implementeras inom organisationen och med regelbundenhet testas och övas, samt att arbetet inklusive planerna bör ses över och revideras vid förändringar inom organisationen eller den kontext organisationen verkar inom eller minst en gång per år.
- **Risk- och sårbarhetsanalys:** kan delta i kommunens arbete med RSA eller krav på leverantören att ta fram egna risk- och sårbarhetsanalyser som ska redovisas till kommunen.
- **Övningsverksamhet:** delta i övningar för att pröva krisplaner, organisation och beredskap. Leverantören kan ingå som en part vid kommunens krisberedskapsövningar eller genomföra övningar på egen hand. Viktigt är att reglera leverantörens åtagande och om kostnaden för övningen ingår eller regleras särskilt.
- **Jour- eller beredskapsfunktion:** krav på den tid som kommunen anger. Det kan handla om telefonsupport inom en viss tid, beredskap med en inställetid eller jourfunktioner som ska vara tillgängliga dygnet runt.
- **Krav på beredskap av resurser:** leverantören ska garantera vissa kvantiteter av resurser som ska vara tillgängliga vid störningar. Det kan också handla om att en resurs ska vara på plats inom en viss tid, till exempel för felavhjälpning.
- **Krav på leverans och tillgänglighet:** krav vid avbrott eller support.



Läs mer:

[Krisberedskapsaspekter i offentliga kontrakt \(upphandlingsmyndigheten.se\)](http://upphandlingsmyndigheten.se)

[Upphandling i akuta situationer \(upphandlingsmyndigheten.se\)](http://upphandlingsmyndigheten.se)



Checklista

Checklistan uppdelad per målgrupp och ger exempel på frågeställningar som socialtjänsten kan använda för att planera och utveckla krisberedskapen i verksamheten.

Övergripande

- Är representanter för socialtjänsten involverad i kommunens krisberedskapsarbete?
- Finns det en kompetensförsörjningsplan på kort och lång sikt?
- Erbjuds utbildningar om krisberedskap till chefer så att de har förutsättningar att leda och stödja sina medarbetare under en kris?
- Erbjuds utbildning till personal?
- Genomförs några övningar? Inom kommunen? Med regionen och privata utförare?
- Finns uthållighet för att fortsätta verksamheten på kort och lång sikt?
- Vem är ägare och driftansvarig för digitala verksamhetssystem som används inom socialtjänsten?

Ekonomiskt bistånd

- Hur många hushåll eller personer har ekonomiskt bistånd i kommunen?
- Hur mycket betalas ut i ekonomiskt bistånd varje månad?
- Är det vissa datum i månaden som är särskilt kritiska för utbetalningar?
- Hur kan utbetalningar av ekonomiskt bistånd säkerställas vid omfattande strömavbrott eller utan fungerande it-system?
- Hur skulle verksamheten hantera en kraftig ökning av antalet hushåll som ansöker om ekonomiskt bistånd?

Barn och unga

- Hur många barn är placerade av kommunens socialtjänst?
- Hur många är placerade i kommunen och utanför, och i vilka placeringsformer?
- Hur skulle en kraftig ökning av antalet barn som socialtjänsten behöver ta emot, utreda och placera hanteras (som under migrationsvågen 2015)?
- Hur skulle förutsättningarna att arbeta rättssäkert med orosanmälningar och insatser till barn påverkas vid omfattande strömavbrott eller utan fungerande it-system?
- Finns evakueringsplaner för HVB-hem och stödboenden? Finns tillgång till alternativa boenden?
- Hur regleras krisberedskap i avtal med privata utförare?
- Vilka samverkansformer finns mellan socialtjänsten och regionen? Med andra myndigheter?
- Vilka samverkansformer påverkas eller behöver aktiveras vid en kris?

Äldre personer

- Hur många äldre omfattas av insatser i kommunen?
- Hur många i kommunen har trygghetslarm, hemtjänstinsatser eller boendeinsatser?
- Hur länge fungerar trygghetslarmen utan el?
- Finns andra hjälpmedel som är beroende av el, till exempel lyftar, medicinteknisk utrustning eller välfärdsteknik?
- Hur regleras krisberedskap i avtal med privata utförare?
- Finns det planering för hur socialtjänsten kan nå ut till äldre vid insatser i hemmet vid begränsad framkomlighet?
- Finns evakueringsplaner för särskilda boenden för äldre?
- Hur säkerställs att äldre får de insatser de behöver vid omfattande strömavbrott eller utan fungerande it-system?
- Hur kan socialtjänsten vara en resurs för att nå ut med information till målgruppen?
- Vad regleras i avtalet med regionen?
- Vilka samverkansformer finns i dagsläget mellan socialtjänsten och regionen? Med andra myndigheter?
- Vilka samverkansformer påverkas eller behöver aktiveras vid en kris?

Personer med funktionsnedsättning

- Hur många brukare omfattas av insatser enligt LSS i kommunen?
- Hur många har insatsen daglig verksamhet, boendeinsatser, personlig assistans eller trygghetslarm?
- Hur kan socialtjänsten nå ut till brukare med personlig assistans som bor i kommunen och har anställt egna assistenter eller anlitat privata utförare?
- Hur länge fungerar trygghetslarmen utan el?
- Finns andra hjälpmedel som är beroende av el, lyftar, medicinteknisk utrustning, välfärdsteknik etc?
- Hur regleras krisberedskap i avtal med privata utförare?
- Vid en begränsad framkomlighet, till exempel till följd av ett kraftigt oväder, hur kan socialtjänsten nå ut till brukare med insatser i hemmet?
- Finns evakueringsplaner för särskilda boenden? Finns tillgång till alternativa boenden?
- Hur skulle möjligheten att säkerställa att brukare får de insatser de behöver påverkas vid ett omfattande strömavbrott eller utan fungerande it-system?
- Hur kan socialtjänsten vara en resurs för att nå ut med information till målgruppen?
- Vad regleras i avtalet med regionen?
- Vilka samverkansformer finns i dagsläget mellan socialtjänsten och regionen? Med andra myndigheter?
- Vilka samverkansformer påverkas eller behöver aktiveras vid en kris?

Personer med psykisk funktionsnedsättning

- Hur många brukare omfattas av insatser inom socialpsykiatri i kommunen?
- Hur många har insatser som till exempel boendestöd, hemtjänst eller trygghetslarm?
- Hur länge fungerar trygghetslarmen utan el?
- Hur ser avtalen med privata utförare ut vid en kris?
- Vid en begränsad framkomlighet, till exempel till följd av ett kraftigt oväder, hur kan socialtjänsten nå ut till brukare med insatser i hemmet?
- Finns evakueringsplaner för boenden? Finns tillgång till alternativa boenden?
- Hur skulle möjligheten att säkerställa att brukare får de insatser de behöver påverkas vid ett omfattande strömavbrott eller utan fungerande it-system?
- Hur kan socialtjänsten vara en resurs för att nå ut med information till målgruppen?
- Vad regleras i avtalet med regionen?
- Vilka samverkansformer finns i dagsläget mellan socialtjänsten och regionen? Med andra myndigheter?
- Vilka samverkansformer påverkas eller behöver aktiveras vid en kris?

Personer med missbruk och beroende

- Hur många brukare har insatser inom missbruksområdet i kommunen?
- Hur många är placerade enligt SoL och LVM?
- Hur ser avtalen med privata utförare ut vid en kris?
- Finns evakueringsplaner för boenden? Finns tillgång till alternativa boenden?
- Hur påverkas möjligheten att brukare får de insatser de behöver vid ett omfattande strömavbrott eller utan fungerande it-system?
- Hur kan socialtjänsten vara en resurs för att nå ut med information till målgruppen?
- Vad regleras i avtalet med regionen?
- Vilka samverkansformer finns i dagsläget mellan socialtjänsten och regionen? Med andra myndigheter?
- Vilka samverkansformer påverkas eller behöver aktiveras vid en kris?

Personer som vårdar eller stödjer närstående

- Hur många vårdas av anhöriga i kommunen?
- Kan det finnas behov av ett utökat stöd till anhöriga vid till exempel ett oväder, strömavbrott eller pandemi?
- Hur kan socialtjänsten vara en resurs för att nå ut med information till målgruppen?

Brottsoffer eller krisstödsgrupper

- Hur är krisstödet organiserat i kommunen?
- Finns en tydlig koppling och utarbetade samverkansformer mellan POSOM-grupp eller krisstöd, kommunens övriga krisberedskap och regionens krisstöd?
- Finns evakueringsplaner för skyddade boenden? Finns tillgång till alternativa boenden?



Risker och sårbarheter

Kommunen ska identifiera och analysera vilka extraordinära händelser i fredstid som kan inträffa och hur dessa kan påverka den egna verksamheten. Arbetet ska värderas och sammanställas i en RSA vid varje ny mandatperiod.

Av kommunens RSA ska det framgå vilka risker och sårbarheter som finns i kommunen och hur de påverkar den egna verksamheten. Här följer ett antal exempel på risker som socialtjänsten behöver analysera och värdera. I handbokens Riskkatalog finns fördjupningsmaterial om till exempel naturrelaterade händelser som storm och stora snömängder.



Se även

[Handbok i kommunal krisberedskap – Riskkatalog \(msb.se\)](#)

Under stormen Alfrida år 2019 påverkades socialtjänsten av elavbrott och störningar i telefonin, särskilt i Norrtälje kommun. Hemtjänsten fick, delvis med hjälp av räddningstjänsten, utföra mycket uppsökande arbete för att kontrollera att brukare fick sina behov tillgodosedda.



Läs mer

[Stormarna Alfrida och Jan: utredning och sammanställning av några viktiga erfarenheter \(msb.se\)](#)

Elavbrott

Samhället är beroende av elektricitet och utan el slutar bland annat vattenförsörjning och avlopp att fungera. Även tele- och datakommunikation påverkas. Driftstörningar under kortare och längre tid får stora konsekvenser för många av socialtjänstens verksamhetsområden som till exempel att tillhandahålla värme och kyla på boenden, fungerande låssystem och möjligheten till livsmedels- och mathållning.

It-störning

Beroendet av en fungerande it-infrastruktur ökar i takt med att digitaliseringen växer vilket medför att störningar i it-leveransen kan leda till stor påverkan på verksamheten. Störningar kan till exempel ske genom överbelastningsattacker med syfte att it-systemen inte ska kunna användas eller genom driftstörningar där tekniska lösningar (till exempel hårdvara eller servrar) inte fungerar. En driftstörning kan medföra avbrott i trygghetslarmen vilket påverkar möjligheten för äldre och funktionsnedsatta att larma vid behov. Ytterligare en risk är att känsliga personuppgifter kan röjas vid en störning och att regelverket i dataskyddsförordningen (GDPR) därför inte efterlevs.



Kalix kommun drabbades i december 2021 av en allvarlig it-störning genom att it-systemen låstes av hackare som innebar att hemtjänstpersonal inte kunde komma åt journaler eller medicinlistor utan fick arbeta med manuella listor. It-problemen fortsatte i flera veckor innan säker it kunde driftsättas.



Läs mer

[Kalix kommuns hantering av driftfel till följd av IT-attacken \(kalix.se\)](#)



Se även

[Handbok i kommunal krisberedskap – It \(msb.se\)](#)

Värmebölja

I och med att klimatet förändras kommer värmeböljor bli allt vanligare. Värmeböljorna kommer dessutom att bli kraftigare och längre vilket ställer högre krav på både förebyggande anpassningsåtgärder och krisberedskap.



Läs mer

[Varningar och meddelanden \(smhi.se\)](#)

[Krisberedskap i socialtjänst och kommunal hälso- och sjukvård 2018 – Krishantering och krisberedskap i samband med värmeböljan 2018 för särskilt sårbara grupper \(socialstyrelsen.se\)](#)



Se även

[Handbok i kommunal krisberedskap – Värmeböljor och höga temperaturer \(msb.se\)](#)

Livsmedelsförsörjning

Tillgången till livsmedel behöver säkerställas inom framförallt vård och omsorg eftersom måltider kan vara livsavgörande för hälsotillståndet.

Försörjningskedjan av livsmedel är sårbar eftersom den består av flera delar, vilka var för sig eller tillsammans kan drabbas av avbrott. Det kan handla om störningar i produktion, lagerhållning, transport och leverans till kommunen. Även tillgången till drivmedel och möjlighet till framkomlighet är viktiga komponenter i kedjan. Sårbarheten förstärks genom att många livsmedel endast lagerhålls på ett fåtal platser, vilket i sig medför svårigheter att distribuera livsmedlen till kommunerna utifrån de avtal som finns.

Dricksvattenförsörjning

Dricksvattenförsörjningen är en av flera viktiga samhällsfunktioner som socialtjänsten är beroende av. Kommunens dricksvattenförsörjning kan drabbas av förorening och akut avbrott alternativt risk för avbrott eller vattenbrist. Om vattnet är förorenat ansvarar kommunen för testning och utfärdande av rekommendationer.

I november 2010 inträffade det hittills största vattenburna utbrottet i Sverige av parasiten *Cryptosporidium hominis*, cirka 27 000 personer uppskattas ha blivit infekterade. Invånarna i Östersund fick koka sitt kranvatten under tre månader, till dess att parasiter inte längre kunde påvisas i vattnet.



Läs mer

[Cryptosporidium \(Östersund 2010\) \(folhalsomyndigheten.se\)](#)

Epidemi och pandemi

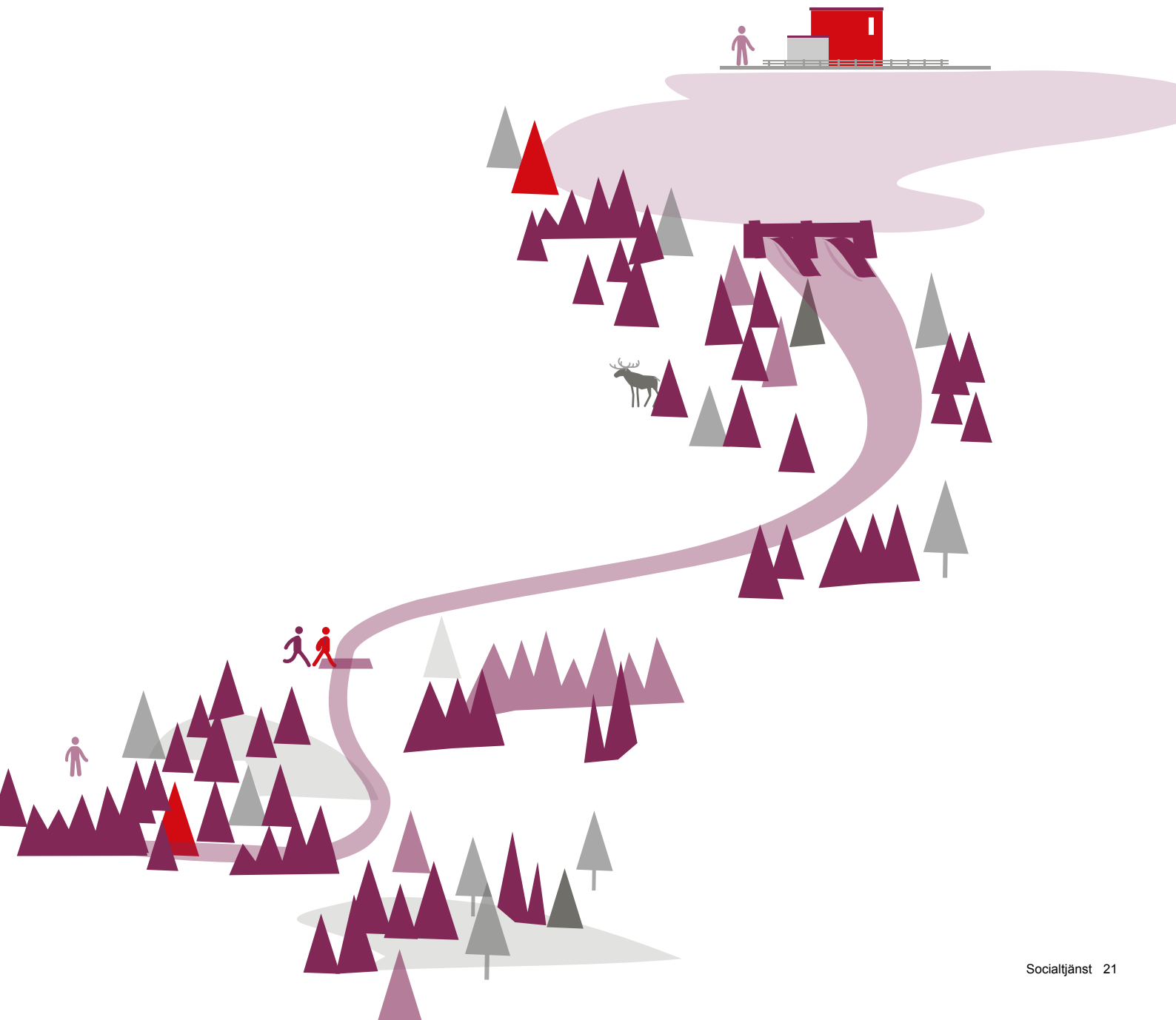
En epidemi eller farsot är ett utbrott av något, vanligen infektionssjukdomar, som sprider sig mellan människor. En pandemi är en epidemi eller infektion som sprids och smittar människor i stora delar av världen och som ofta kan leda till stora konsekvenser för samhället. Vid en pandemi kan händelseförloppet vara komplext och långdraget, belastningen inom sjukvården kan bli mycket hög, flera samhällssektorer kan påverkas samtidigt samt att samhällsviktiga verksamheter kan drabbas av en omfattande sjukfrånvaro.

Coronaviruset som börjades spridas i början av 2020 orsakade en global samhällsstörning och hade stora konsekvenser på kommunal verksamhet. Pandemin innebar stora påfrestningar på socialtjänstens planering och resurser. För närvarande pågår flera utvärderingar av kommuners och andra aktörers hantering av coronapandemin, vilket kommer ge värdefullt stöd för planering inför liknande samhällsstörningar.



Läs mer

[Sverige under pandemin \(regeringen.se\)](https://www.regeringen.se)



Utbildning och övning

Utbildning och övning är en del i kommunens arbete med att utveckla sin förmåga att hantera samhällsstörningar. Kommunen ansvarar för att förtroendevalda och anställd personal får den utbildning och övning som behövs för att de ska kunna lösa sina uppgifter vid extraordinära händelser i fredstid och därför behöver kommunen ha en plan för utbildning och övning av sin krisorganisation.

Behovet av utbildning behöver planeras utifrån verksamhetens behov och förutsättningar, till exempel kan utbildning i stabsmetodik för chefer och nyckelfunktioner inom socialtjänsten stärka ledningsförmågan, kontinuiteten, stabiliteten och därmed krisberedskapen. Vilka förmågor som behöver övas kan även framgå av RSA, arbetet med kontinuitetshandling eller av utvärderingar från inträffade händelser.

Det behövs en långsiktig planering för socialtjänstens övningsverksamhet. Olika funktioner inom socialtjänsten, såsom verksamheter för funktionsnedsatta och inom äldreomsorg, behöver vara med och alla i en verksamhet behöver omfattas av övning då en händelse kan inträffa när som helst på dygnet. Kontinuitetsplaner behöver övas regelbundet på till exempel boenden och i hemtjänst för att de ska vara tillämpbara i det fall något händer.

Utöver specifika scenarion såsom brand, värmebölja och pågående dödligt våld är viktiga funktioner att öva till exempel ledning och krisstöd. Det är även viktigt att öva tillsammans med andra aktörer såsom regionen och privata utförare.

MSB erbjuder bland annat webbutbildning inom kontinuitetshandling, kriskommunikation, stabsmetodik samt utbildning för att identifiera och upprätthålla samhällsviktig verksamhet.

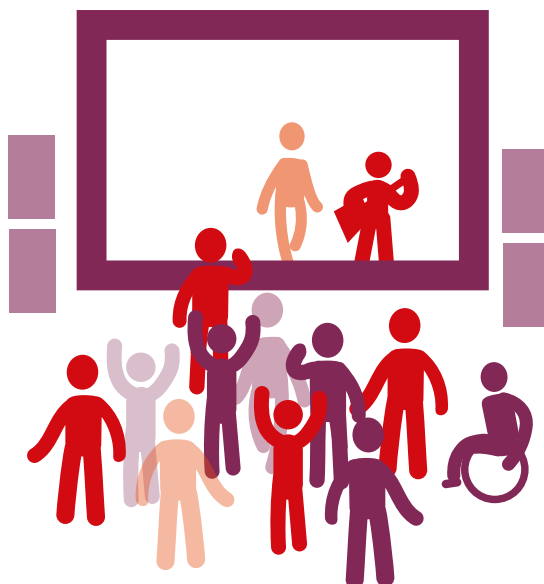
På MSB:s webbplats finns ett stödmaterial, Öva enkelt, som kan användas vid planering, genomförande och utvärdering av övningar.



Läs mer

[Utbildning och övning \(msb.se\)](https://www.msb.se/utbildning-och-ovning)

[Öva enkelt! \(msb.se\)](https://www.msb.se/ova-enkelt)



Bilaga – Socialtjänstens målgrupper

Nedan följer en beskrivning av grupper som socialtjänsten har ett särskilt ansvar för. Grupperna våldsutövare och skuldsatta personer ingår också i socialtjänstens uppdrag men fokus kommer att vara på de grupper som socialtjänsten har ett särskilt ansvar för att se till att säkerställa trygghet, vård och omsorg för i händelse av en kris.

Barn och unga

Målgruppen barn och unga omfattar åldern 0 till 18 år och i vissa fall upp till 21 år. Sedan 2006 har kommunerna ansvaret för mottagande och tillhandahållande av boenden för gruppen ensamkommande barn och unga under 18 år som söker asyl i Sverige. Med ensamkommande barn avses barn som vistas i Sverige utan sina vårdnadshavare.

Socialtjänstens verksamheter för barn och unga ska verka för att barn och unga växer upp under trygga och goda förhållanden och ska i nära samarbete med hemmen främja en allsidig personlighetsutveckling och en gynnsam fysisk och social utveckling hos barn och unga.

Socialtjänstens arbete med barn och unga ska omfatta såväl uppsökande verksamhet som förebyggande arbete samt insatser för att förhindra att barn och unga far illa. I nära samarbete med barn, unga och deras vårdnadshavare ska socialtjänsten säkerställa att barn och unga som riskerar att utvecklas ogynnsamt får det skydd och det stöd som de behöver, och om barnets eller den ungas bästa motiverar det vård och fostran utanför det egna hemmet.

Socialtjänstens yttersta ansvar för stöd och skydd till barn och unga som far illa samt för att förhindra att barn och unga utvecklas ogynnsamt frångår inte andra myndigheter som förskolan, skolan och hälso- och sjukvården deras ansvar. Dessa har ansvar för att, inom ramen för sina uppdrag, uppmärksamma barn och unga som far illa och se till att deras behov tillgodoses.

Vård med stöd av LVU

Syftet med LVU är att samhället ska kunna fullgöra sin skyldighet att tillgodose barns behov av skydd, stöd och behandling. LVU är möjlig att tillämpa först när vård inte kan ges i frivilliga former.

I de situationer socialtjänsten i sin utredning bedömer att ett barn behöver placeras i samhällsvård kan vården ske antingen på frivillig väg eller med stöd av tvångslagstiftning, om särskilda förhållanden råder. En frivillig placering kräver att föräldrarna och barn över 15 år samtycker till insatsen.

Omhändertagandet beslutas av förvaltningsrätten efter utredning och begäran från den kommunala socialnämnden eller någon annan ansvarig nämnd. I akuta lägen kan nämndens ordförande besluta om ett omedelbart omhändertagande, vilket måste fastställas av förvaltningsrätten.

Gå tillbaka

[Klicka här för att gå tillbaka till tipsrutan Socialtjänstens målgrupper i avsnittet Ansvar och roller.](#)

Äldre personer

Äldre personer som behöver hjälp med sin dagliga livsföring kan ansöka om bistånd enligt SoL. De insatser som beviljas syftar till att stärka den enskilda personens möjligheter att leva ett självständigt liv. Den vanligaste insatsen är trygghetslarm följt av hemtjänst i ordinarie boende och särskilt boende.

Insatserna inom äldreomsorgen beskrivs vanligtvis som serviceinsatser eller omvårdnadsinsatser. Serviceinsatserna kan till exempel vara praktisk hjälp med hemmets skötsel som städning och tvätt, hjälp med inköp och att uträtta ärenden, hjälp med att laga mat eller distribution av färdiglagad mat.

Omvårdnadsinsatserna kan till exempel vara hjälp för att kunna äta och dricka, klä sig, förflytta sig samt sköta sin personliga hygien. Det kan också vara insatser som behövs för att bryta isolering eller för att den enskilda personen ska känna sig trygg och säker i sitt eget hem..

Gå tillbaka

[Klicka här för att gå tillbaka till tipsrutan Socialtjänstens målgrupper i avsnittet Ansvar och roller.](#)

Exempel på insatser för äldre

Hemtjänst

Hemtjänst är benämningen på den hjälp och, eller, stödinsatser som ges till äldre i ordinarie boende. Hemtjänsten kan bestå av service och omvårdnadsinsatser i den enskilda personens bostad men också av promenadhjälp, ledsagning och följeslagning utanför den enskilda personens bostad för att behålla fysiska funktioner, tillgodose social stimulans samt bryta isolering. Hemtjänsten kan även avlösa den person som stödjer och vårdar någon närstående i hemmet.

Särskilt boende

Särskilt boende är en gemensam benämning för olika boendeformer med heldygnsoomsorg där kommunen också ansvarar för hälso- och sjukvården. Det kan finnas särskilda boenden med somatisk inriktning eller demensinriktning.

Vissa särskilda boenden har olika profiler, exempelvis utifrån någon särskild diagnos, språk, kultur eller etnicitet. Det finns även korttidsboenden där vård och omsorg erbjuds för en kortare period. Skäl att bevilja korttidsvård kan vara rehabilitering efter sjukhusvistelse, att personen är i väntan på en ledig plats i särskilt boende eller att den som vårdar en närstående i bostaden behöver perioder av avlösning.

Servicehus, trygghetsboende och seniorboende

Servicehus, trygghetsboende och seniorboende är boendeformer med viss gemensam service för äldre personer som kan behöva hjälp i boendet och som har behov av att bryta social isolering. Service- och omvårdnadsinsatser kan beviljas enligt biståndsbeslut om hemtjänst.

Personer med funktionsnedsättning

Socialtjänsten ger individuellt stöd och service till barn, unga, vuxna och äldre med funktionsnedsättning genom insatser enligt LSS och bistånd enligt SoL. Socialtjänsten har även ett basansvar för personlig assistans till personer som av Försäkringskassan beviljats statlig assistansersättning enligt 51 kap. socialförsäkringsbalken (SFB).

LSS är en rättighetslag som har tillkommit som ett komplement till SoL och annan lagstiftning. Det övergripande syftet med insatser enligt LSS är att främja jämlikhet i levnadsvillkor och full delaktighet i samhällslivet. Målet är att personer med stora och varaktiga funktionsnedsättningar ska kunna leva som andra och genom insatserna tillförsäkras goda levnadsvillkor.

Enligt lagen ansvarar kommunen för:

- personlig assistans
- ledsagarservice
- kontaktperson
- avlösarservice
- korttidsvistelse
- korttidstillsyn
- bostad med särskild service för barn och ungdomar upp till 23 år
- bostad med särskild service för vuxna
- daglig verksamhet.

Andra individuella behov prövas med stöd av SoL, även om personen omfattas av LSS.

Ansvar för personlig assistans är delat mellan kommunerna och Försäkringskassan. Om någon behöver hjälp med grundläggande behov mer än 20 timmar per vecka är Försäkringskassan ansvarig för att bedöma, besluta och betala ut assistansersättning. Personen använder sedan dessa medel för att själv välja hur den person-

liga assistansen ska anordnas. Assistansen kan anordnas av en kommun eller någon annan som har tillstånd att bedriva verksamhet med assistans. Det är även möjligt att anställa sina egna assistenter.

Understiger de grundläggande behoven 20 timmar per vecka är det kommunen som utreder och beslutar vid ansökan om personlig assistans. Även då kommunen är ansvarig för beslutet kan den enskilda personen själv bestämma vem som ska utföra insatsen.

Personer med psykisk funktionsnedsättning

Inom socialpsykiatri kan personer med psykisk funktionsnedsättning få stöd med att delta i samhällets gemenskap och att leva som andra. I socialtjänstens ansvar för målgruppen ingår att medverka till att den enskilda personen får en meningsfull sysselsättning och får bo på ett sätt som är anpassat efter hans eller hennes behov av särskilt stöd. Socialtjänsten och psykiatri samverkar för att på bästa sätt tillgodose den enskilda personens behov av stöd och insatser. Majoriteten av personerna som är aktuella inom socialpsykiatri får stöd enligt SoL men det finns en mindre grupp som får stöd enligt LSS.

Med boendestöd avses bistånd i form av stöd i den dagliga livsföringen riktat till personer med intellektuell eller psykisk funktionsnedsättning i eget boende. Boendestöd kan vara ett såväl praktiskt som socialt stöd för att stärka en persons förmåga att klara vardagen i bostaden och ute i samhället.

Gå tillbaka

[Klicka här för att gå tillbaka till tipsrutan Socialtjänstens målgrupper i avsnittet Ansvar och roller.](#)

Personer med missbruk och beroende

Kommunen har det yttersta ansvaret för att personer med missbruk och beroende får den hjälp och vård som de behöver för att komma ifrån missbruket. Det innebär ett aktivt ansvar inkluderat information om skadeverkan och uppsökande verksamhet. Missbruk av spel om pengar är likställt med missbruk av alkohol och andra beroendeframkallande medel enligt SoL. Vården ska bygga på respekt för den enskilda personens självbestämmanderätt och integritet och ska så långt det är möjligt utformas och genomföras i samverkan med den personen.

Vård med stöd av LVM

I de fall det inte är möjligt med vård på frivillig väg kan det bli aktuellt med omhändertagande enligt LVM. Tvångsvård ska beslutas om en person till följd av ett fortlöpande missbruk av alkohol, narkotika eller flyktiga lösningsmedel utsätter sin fysiska eller psykiska hälsa för allvarlig fara, löper en uppenbar risk att förstöra sitt liv och, eller, kan befaras komma att allvarligt skada sig själv eller en närstående. Syftet med tvångsvård är att avbryta ett destruktivt missbruk och genom behövliga insatser motivera personen till att frivilligt medverka till fortsatt behandling och stöd för att komma ifrån missbruket. Missbruk av spel om pengar omfattas inte av LVM.

Vården inleds ofta på sjukhus och övergår därefter till en institution inom Statens institutionsstyrelse (SiS). SiS har elva LVM-hem med 400 platser för abstinensbehandling, motivationsarbete eller utslussning.

Personer som vårdar eller stödjer närstående

Många anhöriga utför ett viktigt arbete för att stödja och vårda närstående. En anhörig kan vara förälder, make/maka/partner, syskon, barn, granne, kollega, vän eller annan person som står personen nära. Det ansvar som anhöriga tar för sina närstående ska alltid vara frivilligt. Socialnämnden eller någon annan ansvarig nämnd ska erbjuda stöd för att underlätta för de personer som vårdar en närstående som är långvarigt sjuk eller äldre eller som stödjer en närstående som har en funktionsnedsättning.

Brottsoffer

Kommunens skyldighet att verka för att den som utsatts för brott och hen närstående får stöd och hjälp regleras i SoL och där pekas bland annat ut att socialtjänsten ska ge stöd till personer som utsatts för våld i nära relationer och hedersrelaterat våld och förtryck. Arbetet syftar till att personer som varit utsatta för våld ska få stöd och skydd för att ta sig ur den situationen och leva ett liv utan våld. I socialtjänstens arbete ingår att tillhandahålla stöd och utreda rätten till insatser för vuxna och barn som upplever våld. Socialtjänsten erbjuder stöd och skydd, på kort och lång sikt. Det kan handla om samtalsstöd, visst praktiskt stöd samt verksamheter som erbjuder skyddat boende.

Gå tillbaka

[Klicka här för att gå tillbaka till tipsrutan Socialtjänstens målgrupper i avsnittet Ansvar och roller.](#)

Ett samarbete mellan:



**Myndigheten för
samhällsskydd
och beredskap**



**Sveriges
Kommuner
och Regioner**